

Maksuameti 2012 aasta andmeformaadi muudatuste kajastamine MaaInfo-s

1 Ülevaade

2012 aasta alguses jõustas Maksuamet uue maamaksu esitamise andmeformaadi:

<http://www.emta.ee/index.php?id=2244>

Peamisteks muudatusteks on:

1. Maksuameti andmete sisendformaati on lisatud väljad :
 - KSOOD koduomaniku maksuvabastuse summa
 - SYHIND50 50% soodustuse ühtsele maksumäärale vastav maksustamishind
 - SYPIND50 50% soodustuse ühtsele maksumäärale vastav pindala
 - SPHIND50 50% soodustuse haritava maa maksumäärale vastav maksustamishind
 - SPPIND50 50% soodustuse haritava maa maksumäärale vastav pindala
 - SYHIND100 100% soodustuse ühtsele maksumäärale vastav maksustamishind
 - SYPIND100 100% soodustuse ühtsele maksumäärale vastav pindala
 - SPHIND100 100% soodustuse haritava maa maksumäärale vastav maksustamishind
 - SPPIND100 100% soodustuse haritava maa maksumäärale vastav pindala
2. Maksuameti sisendformaadi struktuuri s on muudetud andmeväljade järjestusi

Maamaksu arvutust teostatakse edaspidi järmise valemi alusel:

$$\text{Maks_kokku} = \text{ym}/100 * (\text{YMHIND} + \text{SYHIND50} * 0.5 + \text{SYHIND100} * 0) + \text{pm}/100 * (\text{PMHIND} + \text{SPHIND50} * 0.5 + \text{SPHIND100} * 0) - \text{psood} - \text{ksood}$$

(täiendav info: <http://www.emta.ee/index.php?id=29456>)

Kuna Maksuameti muudatused saabusid nõ. viimasel hetkel enne maksude väljastamist, siis on käesolevad programmimuudatused suunatud väljundandmete formaadi muutusele ning esialgse sisestus- ja visualiseerimisvõimaluse loomisele. Ilmselt tuleb tarkvara täiendada veelgi, et uute väljade sisestust mugavamaks ja automaatsemaks muuta.

Samas tootsin välja selle, et need muudatused andmeformaadis võimaldavad maamaksu andmestikku esitada edaspidi loogilisemalt ja ka lihtsamalt - soodusprotsendiga maksumäärade korral. Seega on tegu siiski positiivse muutusega, mille rakendamiseks on jäetud kahjuks liiga vähe aega.

1.1 Tarkvara muudatused

1. Koduomaniku maksuvabastust ei ole hetkel veel rakendatud, vastava välja jätab programm maksuameti väljundis lihtsalt tühjaks.
2. Kinnistuandmete muutmise vormile on lisatud uued soodustuste hindade ja pindalade väljad.
3. Maksuameti väljund on viidud vastavusse uuele formaadile

NB! käesoleva programmitäienduse installeerimisel võetakse olemasolevate VMSSOOD andmeväljade andmed ja täidetakse nendega automaatselt uued andmeväljad järgnevalt:

Kui VMSSOOD andmevälja väärtus on 0.5, siis kirjutatakse programmi poolt antud perfol automaatselt kõik üldmäära järgi maksustatava maa pindala uutesse lahtritesse SYPIND50 ning põllumajandusliku määra järgi maksustatava maa pindala lahtrisse SPPIND50. Analoogiliselt ka hinnad lahtritesse SYHIND50 ja SPHIND50.

Kui VMSSOOD andmevälja väärtus on 1.0, siis kirjutatakse programmi poolt antud perfol automaatselt kõik üldmäära järgi maksustatava maa pindala uutesse lahtritesse SYPIND100 ning põllumajandusliku määra järgi maksustatava maa pindala lahtrisse SPPIND100. Analoogiliselt ka hinnad lahtritesse SYHIND100 ja SPHIND100.

Seega tarkvaratäiendus on tehtud niimoodi, et olemasolevaid andmeid üle sisestama ei peaks hakkama.

Näidis: uued andmeväljad kinnistu andmete vormil.

The screenshot shows a web form titled "Kinnistu andmed" with the following fields and values:

- Perfo: 6981
- Kinnistu nr: [empty] mitu: 0 aasta: 0
- Nimi: ENDLA
- Seis: Riigi omandisse jäetav
- Maaomandi liik: Riigi omandisse jäetud
- Erast. plaani järgi: x Vm. soodustus: 0.50
- Maksupind: 3.8500 Hind: 1220

Vm. soodustus	Üldmäär	Põllumajanduslik
50% pind ÜM	0.03	1
50% pind PM	3.82	1220
100% pind ÜM	0.00	0
100% pind PM	0.00	0

Buttons: Salvestada, Tagasi

Metadata: Muudet. 09.01.2012, Muutja A, Loodud 09.01.2012

A blue arrow points to the table of tax rates.

Hoiatus! Tuleb tähele panna, et uued andmeväljad täidetakse automaatselt uue programmiversiooni installeerimisel. Edaspidiselt enam neid automaatselt ei täideta ning kasutajal on võimalus neid andmeid ise muuta vastavalt vajadusele kinnistu andmete sisestamise vormil.

2 Uule versioonile ülemineku lühikirjeldus lühikirjeldus

0. Tehke varukoopia andmetest ja maksuameti väljundist.
1. Laadige ja installeerige uus tarkvaraversioon (installeerimisprogramm lisab uued andmeväljad ja täidab need olemasolevate andmete alusel).
- 2. Kontrollige tulemust!**

Järgnevalt vaatame vajalikud sammud üksikasjalikult läbi.

2.1 Varukoopia tegemine

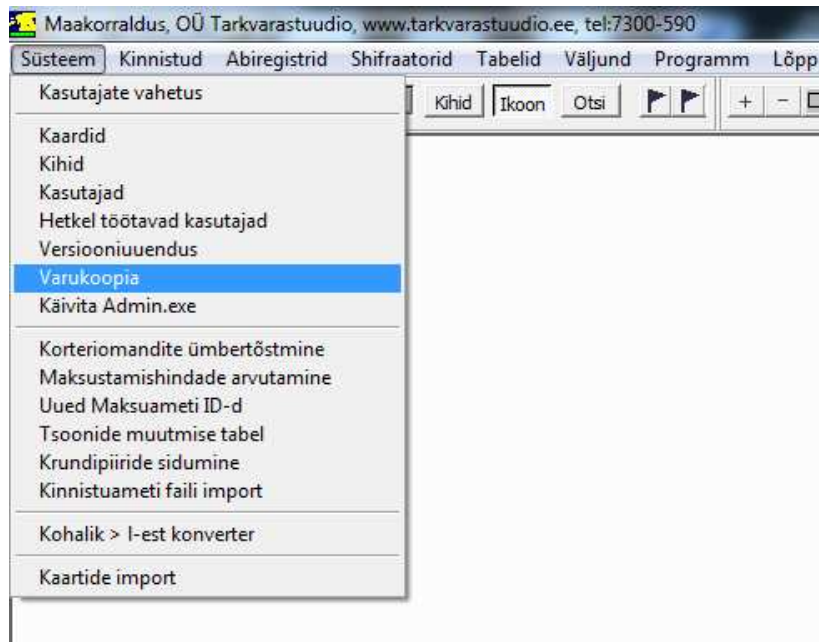
Koopia tuleb teha andmetest ja eraldi ka maksuameti väljundist.

2.1.1 Koopia Maksuameti väljundist

Maksuameti väljundi koopiat on hea kasutada tulemuse kontrollimiseks peale tööde lõppu. Maksuameti väljundi moodustamisel koopia tegemiseks ärge lubage programmil kustutada alla 5 euroseid kirjeid, siis saab võrdlemiseks täpsema tulemuse. Maksuameti väljundi alusel märkige endale üles maamaksu kogusumma (programm ütleb selle väljundi moodustamise lõpus).

2.1.2 Koopia andmetest

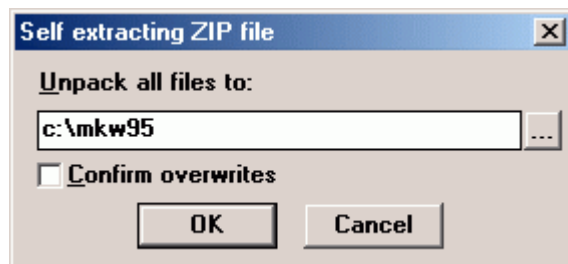
Selleks, et installeerimise võimaliku tõrke korral oleks olemas korrektne andmebaas, mille korral on teada varundamise kuupäev, tuleb enne muudatuste installeerimise alustamist teha kõigist andmetest varukoopia. Andmed paiknevad programmi põhikataloogi MKW95 sees olevas DBF nimelisest kataloogist, viimasest tulebki teha koopia. Koopia tegemiseks võite paluda omavalitsuse IT-spetsialisti abi või kasutada programmi menüüs "Süsteem" olevat varukoopia moodulit (vt pilt allpool).



2.2 Uue tarkvaraversiooni laadimine ja installeerimine

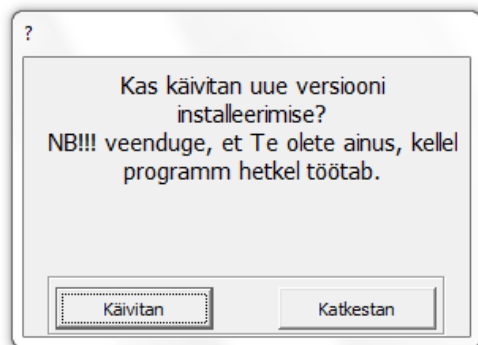
Uue tarkvaraversiooni saab laadida OÜ Tarkvarastuudio kodulehelt (<http://www.tarkvarastuudio.ee>) menüü 'Kasutajatugi' ja siis 'MaalInfo vallaversioon'.

Tehke hiireklikk lingil 'maakorr_v.exe'. Nüüd avaneb aken, kus internetilehitseja soovib teada, kas tahate faili salvestada oma kettale (Save), või käivitada (Open/Run) otsekohe. Valige viimane variant. Seejärel oodake, kuni fail Teie arvutisse laetakse. Enne käivitamist küsitakse veelkord üle, kas soovite programmi ikka käivitada. Vastake jah (Yes). Seejärel avaneb aken, kus palutakse täpsustada kataloogi, kuhu pakkida lahti MaalInfo programmi täiendused.



Pakkige fail lahti oma arvutisse MaalInfo põhikataloogi c:\mkw95 juhul, kui Teie programm ei paikne omavalitsuse arvutivõrgus. Kui programm paikneb arvutivõrgus, siis tuleb ketta nimi muuta sobilikuks kohalikule võrgule. Enne lahtipakkimise alustamist on soovitatav eemaldada linnuke valiku 'Confirm overwrites' eest, sel juhul ei küsita iga programmi täiendusega kaasoleva faili kohta, kas selle failiga tohib üle kirjutada juba olemasolevat faili.

Kui uue programmi versiooni installeerimine õnnestub, annab MaalInfo programm uue käivitamise ajal teada, et ta on leidnud versioonitäienduse ja palub luba see kasutusele võtta.



Kui sellist teadet ei tule, siis läks midagi versiooniuuenduse installeerimisel valesti ja kogu protseduur tuleb uuesti ette võtta.

Kui programmiuuduse lahtipakkimisel näidatakse veateadet „File access is denied“, siis see tähendab, et keegi teine isik kasutab omavalitsuse kohalikus arvutivõrgus Maainfo programmi või mõnda teist temaga seotud OÜ Tarkvarastudio toodetud programmi. Sellisel juhul tuleb paluda sellel inimesel programm oma arvutis sulgeda ning Tarkvarastudio kodulehelt programmi laadimine uuesti ette võtta.

Peale uue versiooni installeerimist käivitub Maainfo programm nagu harilikult.

Versioonitäienduse õnnestumist saab kontrollida valides menüüst Programm->Programmiinfo. Uue versiooni number peab olema 5.0 või suurem.

2.3 Tulemuste kontrollimine

Esimene ja kõige üldisem viis tulemuste kontrollimiseks on lasta programmil koostada maamaksu väljund kogu omavalitsuse kohta tervikuna ning võrrelda seda vahetult enne uue programmiversiooni installeerimist tehtud kväljundiga - mõlema väljundi tulemus peab olema ligikaudu võrdne. Päril täpselt need summad ei võrdu, kuna hindade ümardamine toimub erinevate andmeväljade tasemel. Vahe ei tohiks siiski olla eriti suur – testid on näidanud, et jääb 1000 euro piiresse olenevalt valla suuruselt ja maaüksuste ning omanike arvust ja maa väärtusest. Maamaksu väljund tehke niimoodi, et alla 5 euroseid kirjeid väljundist maha kustutada ei lase, siis saab võrdlemiseks täpsema tulemuse.

Järgmisena oleks hea teha pisteline kontroll, selleks arvutage käsitsi välja mõnede kinnistute maamaksud. Seejärel vaadake, mida pakub nende kinnistute puhul maamaksuks Maainfo programm. Kontrollida soovitame just looduskaitseala soodustustega krunte. Kui tuvastate olulise vahe, võtke põhjuste väljaselgitamiseks ühendust Tarkvarastudioaga.

3 Lõpetuseks

Programmi installeerimist võib vajadusel käivitada vajadusel ka mitu korda, nt kui leiate hilisema kontrolli käigus, et midagi on valesti. Oluline on, et andmetest oleks tehtud varukoopia, sel juhul võite julgelt tegutseda.

Enne lõplikku maksuameti väljundi tegemist jaanuari lõpus võiks veelkord Tarkvarastudio kodulehelt kontrollida, ega tarkvarale pole vahepeal tehtud veaparandusi/täiendusi.

Kui tööde teostamise osas on küsimusi või tekib probleeme, siis palun võtke ühendust telefonil:

7300-590

Kristjan Annus

OÜ Tarkvarastudio